

# INTERNATIONAL Newsweek

## WORLD'S MOST ANTICIPATED NEW VEHICLES 2026

From daily drivers to super sports cars

26.12.2025

ISSN 2978-0918



ALBANIA €6.25	FRANCE €8.50	ITALY €8.00	MOROCCO MDH70	SAUDI ARABIA SR35.00	UAE AED45
AUSTRIA €11.50	GERMANY €8.90	KUWAIT KD3.00	NEW ZEALAND \$14.00	S LEONE SLL30,000	UK £6.99
BELGIUM €8.00	GIBRALTAR €6.05	LATVIA €6.50	NIGERIA \$3.40C	SINGAPORE \$11.95	US \$10.99
CHINA RMB9	GREECE €7.50	LEBANON L110,000	OMAN OR 3.250	SLOVAKIA €6.50	ZIMBABWE
CYPRUS €8.00	HOLLAND €8.25	LUXEMBOURG €9.50	POLAND PLN32.99	SOUTH AFRICA R55.00	ZWD4.00
CZECH REP CZK180	HONG KONG HK\$0	MALAYSIA RM27.90	PORTUGAL €8.00	SPAIN €8.00	
EGYPT E£ 65.00	HUNGARY HUF 5.990	MALTA €8.00	QATAR QR65	SWITZERLAND	
FINLAND €7.60	ISRAEL NIS35	MONTENEGRO €8.30	ROMANIA LEI 42.00	CHF12.50	



# OVERNIGHT OSAKA TO KITAKYUSHU FERRY TRANSFORMS TRAVEL ACROSS WESTERN JAPAN

SAIL OVERNIGHT BETWEEN OSAKA AND KITAKYUSHU, COMBINING TRANSPORT, LODGING AND THE BEAUTIFUL SETO INLAND SEA SCENERY WHILE EASING JAPAN'S HOTEL CRUNCH AND OPENING ROUTES FOR CURIOUS TRAVELERS.

By Daniel de Bomford, Kyann Edouard and Bernard Thompson

**N**ight settles over Osaka Bay as trucks roll up the ramp and foot passengers file aboard, trading the glare of the city for the soft light of a ship preparing to sail. Inside, the scent of dinner drifts from the buffet, children wave farewell to onlookers on the quay, and the water outside turns from steel to ink.

For travelers who want more of Japan than a blur of stations and hotel lobbies, Meimontaiyo Ferry's City Line offers an unhurried overnight passage between Osaka and Kitakyushu. The Seto Inland Sea crossing doubles as journey and lodging, carrying guests between regions as they sleep, dine and watch the islands slip by.

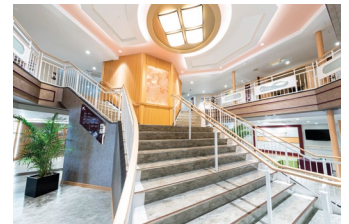
"Japan has a deep history, fascinating cultural heritage, and magnificent nature that has remained since ancient times, and continues to attract foreign travelers today," says Yasuhiro Noguchi, representative director and president of Meimontaiyo Ferry.

"In Japan, one of the challenges we face is a shortage of hotel rooms, especially in popular tourist areas and large cities. Accommodation costs can also be quite high," he says. City Line ferries sail between Osaka and Kitakyushu in about 12 hours, departing at night and arriving the next morning so passengers wake rested and ready for the day.

Noguchi contrasts the Shinkansen's speed and efficiency with the ferry's slower, more relaxed and comfortable way to travel. "Onboard, guests can enjoy a buffet-style restaurant offering a range of cuisines, as well as an observation lounge with panoramic views of the Seto Inland Sea," he says. In addition to traditional Japanese tatami rooms and large shared baths, there are also private rooms with private showers for foreign travelers.

Along the route, guests can see the Akashi Kaikyo Bridge, the Seto Ohashi

Bridge and the Kurushima Kaikyo Bridge, known as The Three Major bridges with spectacular views. "Passengers can see the Seto Inland Sea at night, where these bridges are beautifully illuminated, and the picturesque islands at dawn," Noguchi says. "From the night deck, countless stars twinkle in the pitch-black night, the beauty of which will bring you a mystical experience that will make you forget the everyday."



City Line makes the Kansai-Kyushu crossing part of the vacation, not travel time in between. Travelers eat well, sleep soundly and arrive ready to explore by car or on foot. As Japan welcomes more visitors, Meimontaiyo Ferry offers a calm overnight journey, attentive service and breathtaking Seto Inland Sea views that leave travelers rested and deeply refreshed.



[www.cityline.co.jp/english](http://www.cityline.co.jp/english)

**"Recently, there's been a growing interest in more mindful, memorable, sustainable, comfortable and time-efficient journeys."**

**Yasuhiro Noguchi**

Representative Director & President,  
Meimontaiyo Ferry Co., Ltd.



## EL FERRY NOCTURNO DE OSAKA A KITAKYUSHU TRANSFORMA LOS VIAJES POR EL OESTE DE JAPÓN

NAVEGUE DURANTE LA NOCHE ENTRE OSAKA Y KITAKYUSHU, COMBINANDO TRANSPORTE, ALOJAMIENTO Y LOS HERMOSOS PAISAJES DEL MAR INTERIOR DE SETO, AL TIEMPO QUE SE ALIVIA LA ESCASEZ HOTELERA DE JAPÓN Y SE ABREN NUEVAS RUTAS PARA VIAJEROS CURIOSOS. *By Daniel de Bomford, Kyann Edouard and Bernard Thompson*

**L**a noche cae sobre la bahía de Osaka mientras los camiones suben por la rampa y los pasajeros a pie embarcan, cambiando el resplandor de la ciudad por la luz suave de un barco que se prepara para zarpar. En el interior, el aroma de la cena se escapa del bufé, los niños se despiden con la mano de quienes observan desde el muelle, y el agua exterior pasa del acero a la tinta.

Para los viajeros que desean conocer más de Japón que un simple borrón de estaciones y vestíbulos de hotel, la City Line de Meimontaiyo Ferry ofrece un trayecto nocturno sin prisas entre Osaka y Kitakyushu. El cruce por el mar Interior de Seto funciona tanto como viaje como alojamiento, transportando a los huéspedes entre regiones mientras duermen, cenar y observan cómo las islas se deslizan ante sus ojos.

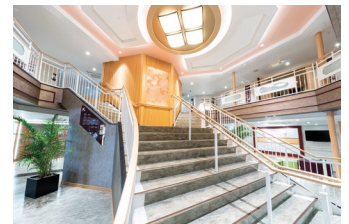
«Japón tiene una historia profunda, un patrimonio cultural fascinante y una naturaleza magnífica que se ha conservado desde la antigüedad y que continúa atrayendo hoy a viajeros extranjeros», afirma Yasuhiro Noguchi, director representante y presidente de Meimontaiyo Ferry.

«En Japón, uno de los desafíos a los que nos enfrentamos es la escasez de habitaciones de hotel, especialmente en las zonas turísticas populares y en las grandes ciudades. Los costos de alojamiento también pueden ser bastante elevados», señala. Los ferris de City Line navegan entre Osaka y Kitakyushu en unas 12 horas, salen por la noche y llegan a la mañana siguiente, de modo que los pasajeros despiertan descansados y listos para el día.

Noguchi contrasta la velocidad y eficiencia del Shinkansen con la forma más lenta, relajada y cómoda de viajar en ferry. «A bordo, los huéspedes pueden disfrutar de un restaurante tipo bufé que ofrece una variedad de cocinas, así como de un salón de observación con vistas panorámicas del mar Interior de Seto», explica. Además de las tradicionales habitaciones japonesas con tatami y los grandes baños compartidos, también hay habitaciones privadas con duchas privadas para viajeros extranjeros.

A lo largo de la ruta, los huéspedes pueden ver el puente Akashi Kaikyo, el puente Seto

Ohashi y el puente Kurushima Kaikyo, conocidos como los tres grandes puentes con vistas espectaculares. «Los pasajeros pueden contemplar el mar Interior de Seto por la noche, cuando estos puentes están bellamente iluminados, y las pintorescas islas al amanecer», dice Noguchi. «Desde la cubierta nocturna, innumerables estrellas brillan en la noche completamente oscura, cuya belleza le brindará una experiencia mística que le hará olvidar la vida cotidiana».



City Line convierte el cruce entre Kansai y Kyushu en parte de las vacaciones, y no en un tiempo de traslado intermedio. Los viajeros comen bien, duermen profundamente y llegan listos para explorar en coche o a pie. A medida que Japón recibe a más visitantes, Meimontaiyo Ferry ofrece un tranquilo viaje nocturno, un servicio atento y vistas impresionantes del mar Interior de Seto que dejan a los viajeros descansados y profundamente renovados.



[www.cityline.co.jp/english](http://www.cityline.co.jp/english)

**“Recientemente, ha crecido el interés por viajes más conscientes, memorables, sostenibles, cómodos y eficientes en el uso del tiempo.”**

**Yasuhiro Noguchi**

Director Representante y Presidente,  
Meimontaiyo Ferry Co., Ltd.



## LE FERRY DE NUIT OSAKA-KITAKYUSHU TRANSFORME LES DÉPLACEMENTS À TRAVERS L'OUEST DU JAPON

NAVIGUEZ DE NUIT ENTRE OSAKA ET KITAKYUSHU EN COMBINANT TRANSPORT ET HÉBERGEMENT, TOUT EN PROFITANT DES MAGNIFIQUES PAYSAGES DE LA MER INTÉRIÈRE DE SETO, EN ALLÉGEANT LA PRESSION SUR L'HÔTELLERIE JAPONAISE ET EN OUVRANT DE NOUVEAUX ITINÉRAIRES AUX VOYAGEURS CURIEUX. *By Daniel de Bomford, Kyann Edouard and Bernard Thompson*

**L**a nuit tombe sur la baie d'Osaka tandis que les camions montent à bord par la rampe et que les passagers à pied embarquent à leur tour, troquant l'éclat de la ville contre la lumière feutrée d'un navire prêt à appareiller. À l'intérieur, les effluves du dîner s'échappent du buffet, des enfants font signe aux personnes restées sur le quai, et l'eau à l'extérieur passe de l'acier à l'encre.

Pour les voyageurs qui souhaitent découvrir le Japon autrement qu'à travers un enchaînement de gares et de halls d'hôtel, la City Line de Meimontaiyo Ferry propose une traversée nocturne paisible entre Osaka et Kitakyushu. La traversée de la mer intérieure de Seto fait à la fois office de voyage et d'hébergement, transportant les passagers d'une région à l'autre pendant qu'ils dorment, dînent et regardent les îles défiler.

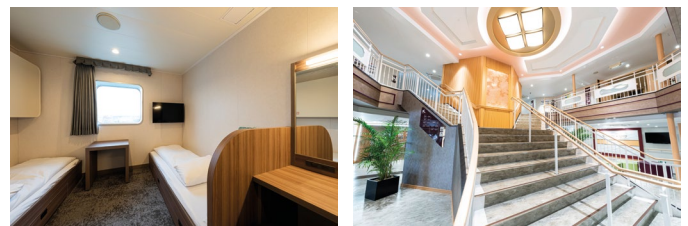
« Le Japon possède une histoire profonde, un patrimoine culturel fascinant et une nature majestueuse qui s'est préservée depuis l'Antiquité et continue aujourd'hui d'attirer les voyageurs étrangers », explique Yasuhiro Noguchi, directeur représentatif et président de Meimontaiyo Ferry.

« Au Japon, l'un des défis auxquels nous faisons face est le manque de chambres d'hôtel, en particulier dans les zones touristiques populaires et les grandes villes. Les coûts d'hébergement peuvent également être assez élevés », poursuit-il. Les ferries de la City Line relient Osaka et Kitakyushu en environ 12 heures, avec un départ le soir et une arrivée le lendemain matin, permettant aux passagers de se réveiller reposés et prêts à commencer la journée.

Noguchi compare la vitesse et l'efficacité du Shinkansen au mode de voyage plus lent, plus détendu et plus confortable qu'offre le ferry. « À bord, les passagers peuvent profiter d'un restaurant buffet proposant une variété de cuisines, ainsi que d'un salon d'observation offrant des vues panoramiques sur la mer intérieure de Seto », précise-t-il. Outre les chambres traditionnelles japonaises avec tatamis et les grands bains communs, des cabines privées équipées de douches individuelles sont également disponibles pour les voyageurs étrangers.

Tout au long du trajet, les passagers peuvent apercevoir le pont Akashi Kaikyo,

le pont Seto Ohashi et le pont Kurushima Kaikyo, connus comme les trois grands ponts aux panoramas spectaculaires. « Les passagers peuvent admirer la mer intérieure de Seto de nuit, lorsque ces ponts sont magnifiquement illuminés, ainsi que les îles pittoresques à l'aube », explique Noguchi. « Depuis le pont extérieur nocturne, d'innombrables étoiles scintillent dans l'obscurité la plus totale ; une beauté qui offre une expérience mystique, capable de faire oublier le quotidien. »



Avec la City Line, la traversée Kansai-Kyushu devient une partie intégrante des vacances, et non un simple temps de déplacement. Les voyageurs mangent bien, dorment profondément et arrivent prêts à explorer, en voiture ou à pied. Alors que le Japon accueille un nombre croissant de visiteurs, Meimontaiyo Ferry propose un voyage nocturne serein, un service attentionné et des vues époustouflantes sur la mer intérieure de Seto, laissant les voyageurs reposés et profondément régénérés.



[www.cityline.co.jp/english](http://www.cityline.co.jp/english)

« Récemment, on observe un intérêt croissant pour des voyages plus conscients, mémorables, durables, confortables et efficaces en termes de temps. »

**Yasuhiro Noguchi**

Directeur représentatif et Président,  
Meimontaiyo Ferry Co., Ltd.



# 大阪—北九州を結ぶ夜行フェリーが西日本の旅を変える

大阪と北九州を夜行で結ぶフェリーは、移動と宿泊、そして瀬戸内海の良い景観を一体化させ、日本の宿泊不足を緩和しながら、好奇心旺盛な旅人に新たなルートを開いている。

By Daniel de Bomford, Kyann Edouard and Bernard Thompson

**大**阪湾に夜の帳が下りるころ、トラックが次々とランプを上り、徒歩の乗客たちが乗船していく。都市のまばゆい光から離れ、出航を待つ船内の柔らかな照明へと身を委ねる。ビュッフェからは夕食の香りが漂い、岸壁では子どもたちが手を振る。外の海面は、鋼の色から墨のような闇へと変わっていく。

駅とホテルロビーを駆け抜けるだけでは物足りない旅人にとって、名門大洋フェリーの「シティライン」は、大阪と北九州を結ぶ、ゆったりとした夜行の航路を提供する。瀬戸内海を渡るこの航海は、移動であると同時に宿泊でもあり、眠り、食事を楽しみ、島々が流れていく景色を眺めながら、地域と地域をつないでいく。

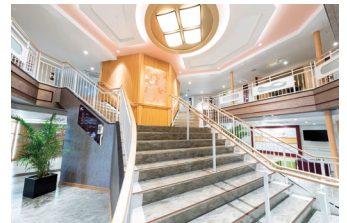
「日本には、古代から受け継がれてきた深い歴史や魅力的な文化遺産、そして壮大な自然があります。それらは今も世界中の旅行者を惹きつけています」と野口社長は語る。

一方で、日本が直面する課題の一つが、特に人気観光地や大都市における宿泊施設不足だ。「宿泊費が高騰するケースも少なくありません」と同氏は指摘する。シティラインは大阪と北九州を約12時間で結び、夜に出航して翌朝に到着するため、乗客は十分に休息を取り、目覚めとともに一日を始めることができる。

野口社長は、新幹線の速さと効率性に対し、フェリーの持つゆっくりとした、よりリラックスできる移動の価値を強調する。「船内には、多彩な料理を楽しめるビュッフェレストランや、瀬戸内海を一望できる展望ラウンジがあります」と語る。畳敷きの和室や大浴場に加え、訪日客向けにシャワー付きの個室も用意されている。

航路上では、明石海峡大橋、瀬戸大橋、来島海峡大橋という“三大橋”

を望むことができる。「夜にはライトアップされた橋が瀬戸内海に浮かび上がり、夜明けには風情ある島々の姿が広がります」と野口社長は言う。「夜のデッキでは、漆黒の空に無数の星がきらめき、日常を忘れさせる幻想的な体験を味わえます。」



シティラインは、関西と九州を結ぶ移動時間そのものを、旅の一部へと昇華させる。乗客は食事を楽しみ、心地よく眠り、到着後は車でも徒歩でもすぐに観光へ出発できる。訪日客が増え続けるなか、名門大洋フェリーは、穏やかな夜の航海、行き届いたサービス、そして瀬戸内海の息をのむような景色とともに、深い安らぎと清々しさをもたらす旅を提供している。



**CITY LINE**  
**Meimon Taiyo Ferry**



[www.cityline.co.jp/english](http://www.cityline.co.jp/english)

「最近では、より心に残り、持続可能で、快適かつ時間効率の良い旅への関心が高まっています。」

名門大洋フェリー株式会社 代表取締役社長 野口泰弘



# 오사카-기타큐슈 야간 페리, 서일본 여행의 방식을 바꾸다

오사카와 기타큐슈를 하룻밤 사이에 오가는 이 항로는 교통과 숙박을 하나로 결합하고, 아름다운 세토 내해의 풍경을 즐길 수 있도록 하면서 일본의 호텔 부족 문제를 완화하고 새로운 여행 루트를 제시한다.

By Daniel de Bomford, Kyann Edouard and Bernard Thompson

**오**사카만 위로 밤이 내려앉으면 트럭들이 램프를 따라 차례로 올라서고, 도보 승객들은 승선을 위해 줄을 지으며 도시의 눈부신 불빛을 뒤로한 채 출항을 준비하는 선박의 부드러운 조명 속으로 들어선다. 선내에서는 뷔페에서 흘러나오는 저녁 식사와 향기가 퍼지고, 아이들은 부두에 남은 사람들에게 손을 흔든다. 바깥의 바다는 강철빛에서 먹빛으로 변해간다. 역과 호텔 로비를 스쳐 지나가는 여행이 아닌, 일본을 보다 깊이 경험하고 싶은 이들에게 메이몬타이요 페리의 시티 라인은 오사카와 기타큐슈를 잇는 여유로운 야간 항해를 제공한다. 세토 내해를 가로지르는 이 항로는 이동과 숙박을 동시에 충족시키며, 승객들은 잠들고, 식사하고, 섬들이 스쳐 지나가는 모습을 바라보는 사이 지역 간을 이동한다.

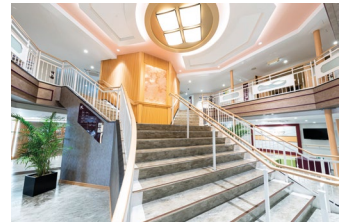
메이몬타이요 페리의 대표이사 사장 노구치 야스히로는 “일본은 고대부터 이어져 온 깊은 역사와 매혹적인 문화유산, 그리고 장엄한 자연을 지니고 있으며, 이러한 매력은 오늘날에도 해외 여행객들을 끌어들이고 있습니다.”라고 말한다.

그는 또 “일본에서는 특히 인기 관광지나 대도시를 중심으로 호텔 객실 부족이 하나의 과제가 되고 있으며, 숙박 비용 또한 상당히 높은 편입니다.”라고 덧붙인다. 시티 라인 페리는 오사카와 기타큐슈를 약 12시간에 걸쳐 운항하며, 밤에 출발해 다음 날 아침 도착하기 때문에 승객들은 충분히 휴식을 취한 상태로 하루를 시작할 수 있다.

노구치는 신칸센의 빠르고 효율적인 이동 방식과 대비해, 페리가 제공하는 느리지만 더욱 여유롭고 편안한 여행을 강조한다. “선내에서는 다양한 요리를 즐길 수 있는 뷔페 레스토랑과 세토 내해를 한눈에 조망할 수 있는 전망 라운지를 이용할 수 있습니다.”라고 그는 설명한다. 전통적인 다다미 객실과 대형 공용 욕탕 외에도, 해외 여행객을 위한 전용 샤워 시설을 갖춘 개인 객실도 마련되어 있다.

항로를 따라가며 승객들은 아카시 해협 대교, 세토 대교, 구루시마 해협 대교 등

‘일본 3대 대교’로 불리는 장대한 다리들을 감상할 수 있다. 노구치는 “밤이 되면 아름답게 조명된 다리들과 함께 세토 내해의 야경을 볼 수 있고, 새벽에는 그림처럼 펼쳐진 섬들의 풍경을 마주하게 됩니다.”라고 말한다. 이어 “야간 갑판에서는 칠흑 같은 밤하늘 속에서 수많은 별들이 반짝이며, 일상을 잊게 만드는 신비로운 경험을 선사합니다.”라고 덧붙인다.



시티 라인은 간사이와 규슈를 잇는 이동 시간을 여행의 일부로 만든다. 여행객들은 편안하게 식사하고 깊이 잠든 뒤, 자동차나 도보 여행을 시작할 준비가 된 상태로 도착한다. 일본을 찾는 방문객이 늘어나는 가운데, 메이몬타이요 페리는 차별한 야간 항해와 세심한 서비스, 그리고 숨 막히게 아름다운 세토 내해의 풍경을 통해 여행자들에게 깊은 휴식과 상쾌함을 선사하고 있다.



[www.cityline.co.jp/english](http://www.cityline.co.jp/english)

“최근에는 더욱 사려 깊고, 기억에 남으며, 지속 가능하고, 편안하면서도 시간 효율적인 여행에 대한 관심이 높아지고 있습니다.”

— 노구치 야스히로, 메이몬타이요 페리 주식회사 대표이사 사장



## 大阪至北九州夜航渡轮重塑 日本西部出行方式

搭乘夜航渡轮往返大阪与北九州，将交通、住宿与濑户内海的壮丽景色融为一体，在缓解日本酒店紧张局面的同时，也为热衷探索的旅客开启全新的出行路线。

By Daniel de Bomford, Kyann Edouard and Bernard Thompson

### 夜

幕笼罩大阪湾，卡车驶上登船坡道，步行旅客依次登船，将城市的耀眼灯光换成即将启航的船舶所散发的柔和光影。船舱内，自助餐厅飘来晚餐的香气，孩子们向码头上的送行者挥手告别，舷窗外的海水也从钢铁般的色泽渐渐化作墨黑。

对于那些不满足于在车站与酒店大堂间匆匆掠过日本的旅客而言，名门大洋渡轮的 City Line 提供了一段从大阪至北九州的从容夜航旅程。横渡濑户内海的过程同时兼具出行与住宿功能，旅客在睡眠、用餐并欣赏岛屿缓缓掠过的同时，于不知不觉中完成区域之间的移动。

“日本拥有悠久的历史、引人入胜的文化遗产以及自古以来延续至今的壮丽自然景观，至今仍持续吸引着海外旅客。”名门大洋渡轮株式会社代表董事兼社长野口泰弘表示。

“在日本，我们面临的挑战之一是酒店客房不足，尤其是在热门旅游地区和大城市，住宿费用也可能相当高，”他说道。City Line 渡轮在大阪与北九州之间航行约 12 小时，夜间出发、翌晨抵达，使乘客在充分休息后醒来，迎接新的一天。

野口将新干线的速度与效率，与渡轮更为缓慢、从容且舒适的旅行方式作了对比。“在船上，乘客可以享用提供多种料理的自助式餐厅，还可以在可俯瞰濑户内海全景的观景休息室中放松身心，”他说道。除传统的日式榻榻米客房和大型公共浴场外，渡轮还为海外旅客提供配备独立淋浴设施的私人客房。

沿途，旅客可以观赏到明石海峡大桥、濑户大桥以及来岛海峡

大桥——这三座以壮丽景观著称的日本三大名桥。野口表示：“乘客可以在夜晚欣赏濑户内海，这些桥梁在灯光映衬下格外美丽，并在黎明时分看到如画般的岛屿景致。”他补充道：“从夜间甲板仰望，漆黑夜空中繁星点点，其美感将带来一种令人忘却日常的神秘体验。”



City Line 将关西与九州之间的跨越本身变成旅程的一部分，而不只是行程中的过渡时间。旅客在船上吃得舒心、睡得安稳，抵达后即可驾车或步行展开探索。随着日本迎来更多访客，名门大洋渡轮以宁静的夜航体验、周到的服务以及令人屏息的濑户内海景色，为旅客带来身心放松、焕然一新的旅程。



**CITY LINE**  
**Meimon Taiyo Ferry**



[www.cityline.co.jp/english](http://www.cityline.co.jp/english)

“近来，人们对更加用心、难忘、可持续、舒适且高效利用时间的旅行方式产生了越来越浓厚的兴趣。”

名门大洋渡轮株式会社  
代表董事兼社长 野口泰弘